

Градостроительный план земельного участка №

РФ - 35 - 2 - 21 - 0 - 00 - 2021 - 0247

Градостроительный план земельного участка подготовлен на основании
Заявления от 27.07.2021 № 3755/03-06-14/2021 Торопова Аркадия
Владимировича

Россия, Вологодская обл., г. Череповец, пр-кт Победы, д.133/19, кв. 118.

(реквизиты заявления правообладателя земельного участка, иного лица в случае, предусмотренном частью 1.1 статьи 57.3 Градостроительного кодекса Российской Федерации, с указанием ф.и.о. заявителя – физического лица, либо реквизиты заявления и наименование заявителя – юридического лица о выдаче градостроительного плана земельного участка)

Местонахождение земельного участка

Вологодская область

(субъект Российской Федерации)

город Череповец

(муниципальный район или городской округ)

(поселение)

Описание границ земельного участка (образуемого земельного участка):

Обозначение (номер) характерной точки	Перечень координат характерных точек в системе координат, используемой для ведения Единого государственного реестра недвижимости	
	X	Y
1	338814,56	2213709,3
2	338804,61	2213727,3
3	338796,27	2213741,29
4	338788,65	2213754,07
5	338731,91	2213791,48
6	338716,16	2213794,29
7	338693,12	2213786,65
8	338703,65	2213747,69
9	338744,16	2213704,24
10	338748,52	2213699,56
11	338755,22	2213692,38

12	338758,52	2213688,84
13	338763,12	2213683,91
14	338790,97	2213654,03
15	338793,58	2213653,13
16	338801,93	2213677,06
17	338811,61	2213704,8

Кадастровый номер земельного участка (при наличии) или в случае, предусмотренном частью 1.1 статьи 57.3 Градостроительного кодекса Российской Федерации, условный номер образуемого земельного участка на основании утвержденных проекта межевания территории и (или) схемы расположения земельного участка или земельных участков на кадастровом плане территории

35:21:0501004:3941

Площадь земельного участка

8205 кв.м

Информация о расположенных в границах земельного участка объектах капитального строительства

"В границах земельного участка расположены объекты капитального строительства. Количество объектов "2".

Информация о границах зоны планируемого размещения объекта капитального строительства в соответствии с утвержденным проектом планировки территории

Обозначение (номер) характерной точки	Перечень координат характерных точек в системе координат, используемой для ведения Единого государственного реестра недвижимости	
	X	Y
-	-	-

Реквизиты проекта планировки территории и (или) проекта межевания территории в случае, если земельный участок расположен в границах территории, в отношении которой утверждены проект планировки территории и (или) проект межевания территории:

Проект планировки территории не утвержден

Градостроительный план подготовлен

Управлением архитектуры и градостроительства мэрии города Череповца
(ф.и.о., должность уполномоченного лица, наименование органа)

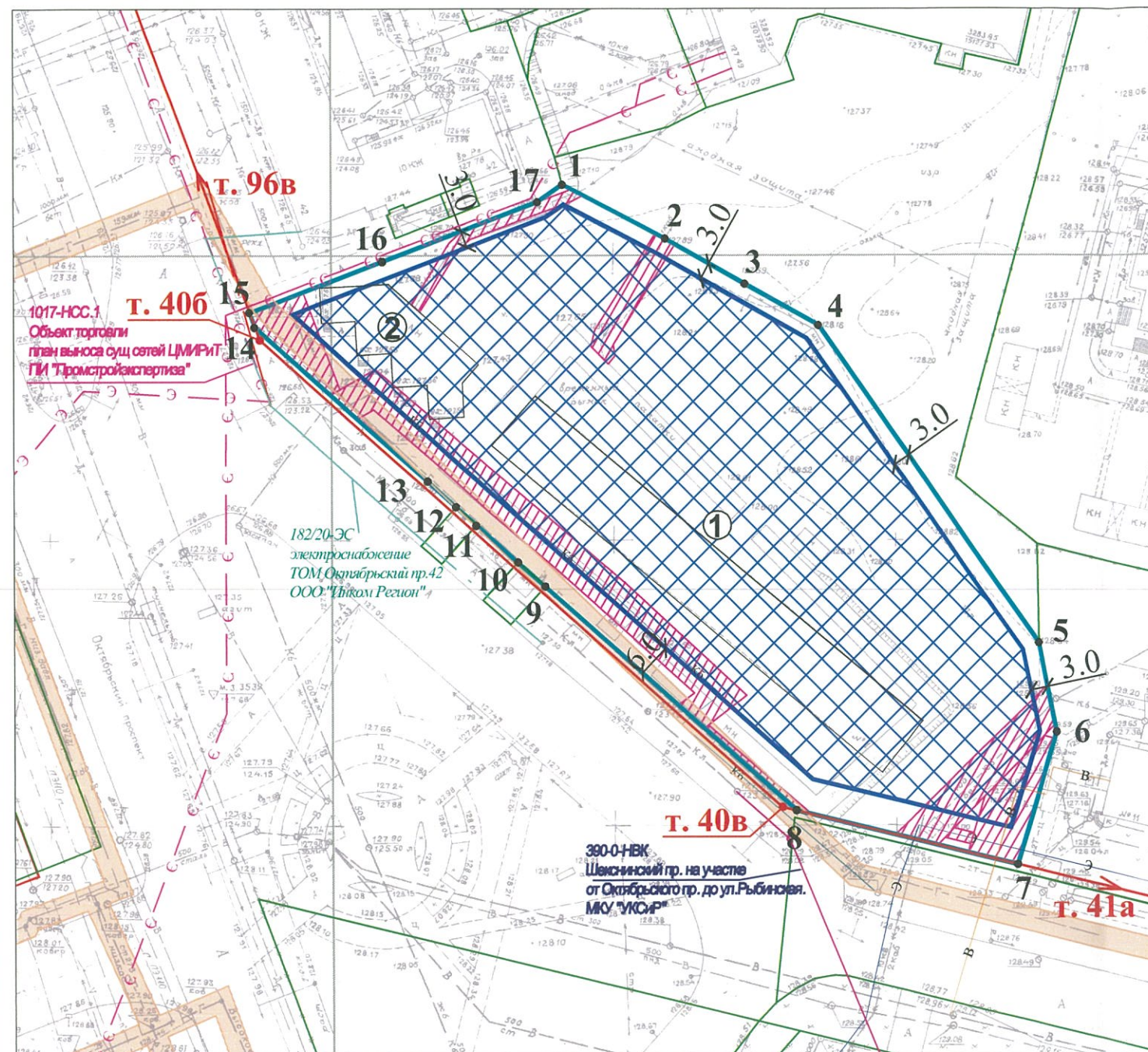



(подпись)

/ А.А. Аникин /
(расшифровка подписи)

Дата выдачи 13.08.2021
(ДД.ММ.ГГГГ)

1. Чертеж градостроительного плана земельного участка



Примечание:

1. Чертеж градостроительного плана земельного участка с кадастровым номером 35:21:0501004:3941 разработан в соответствии с видом разрешенного использования земельного участка "Многоэтажная жилая застройка (высотная застройка)" (2.6).
2. Минимальные расстояния до границ соседнего участка указаны в соответствии с Правилами землепользования и застройки города Череповца, утвержденными Решением Череповецкой городской Думы от 29.06.2010 № 132 (с изменениями и дополнениями).
3. Обеспечить соблюдение действующих нормативных разрывов (расстояний) от существующих и проектируемых зданий, строений, сооружений, площадок, расположенных на данном земельном участке с кадастровым номером 35:21:0501004:3941 и на смежных земельных участках (противопожарных, инсоляционных, санитарных, санитарно-бытовых).
4. Параметры охранных зон инженерных сетей уточнить в организациях, обслуживающих инженерные сети.
5. Перед началом проектных работ требуется корректура топографической съемки М 1:500.
6. Точки подключения (технологического присоединения) объекта капитального строительства к сетям инженерно-технического обеспечения определить в соответствии с техническими условиями, выданными службами города, обеспечивающими эксплуатацию инженерных сетей.
7. Производство работ в охранных зонах инженерных сетей осуществлять с письменного согласия балансодержателя сети.
8. При необходимости предусмотреть вынос инженерных сетей с письменного согласия балансодержателя сети.
9. До получения разрешения на строительство получить заключение о согласовании архитектурно-градостроительного облика объекта капитального строительства на предмет соответствия представленным архитектурным решениям требованиям действующего законодательства в области градостроительства в соответствии с постановлением мэрии города от 18.09.2018 № 4063 "Об утверждении административного регламента предоставления муниципальной услуги по выдаче заключения о согласовании архитектурно-градостроительного облика объекта капитального строительства".

Чертеж градостроительного плана разработан на топографической основе, выполненной Управлением архитектуры в 2001 г.

Чертеж градостроительного плана земельного участка разработан 11 августа 2021 г управлением архитектуры и градостроительства мэрии города Череповца.

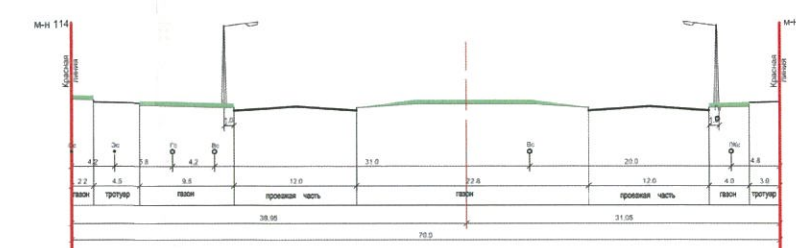
Условные обозначения

1	- точка поворота границ земельного участка
	- место допустимого размещения объекта капитального строительства
Т.40Б	- точка поворота красной линии
	- красная линия
	- граница земельного участка
	- границы смежных земельных участков
	- зона с особыми условиями использования территории "Охранная зона объекта: Газораспределительная сеть г. Череповец"
	- охранный зона инженерных коммуникаций
	- возможное место размещения объекта при условии выноса существующих инженерных сетей согласно техническим условиям балансодержателя
	- существующий электрический кабель
	- существующий водопровод
	- существующая хозяйственно-бытовая канализация
2	- нежилое здание (35:21:0501004:2545)

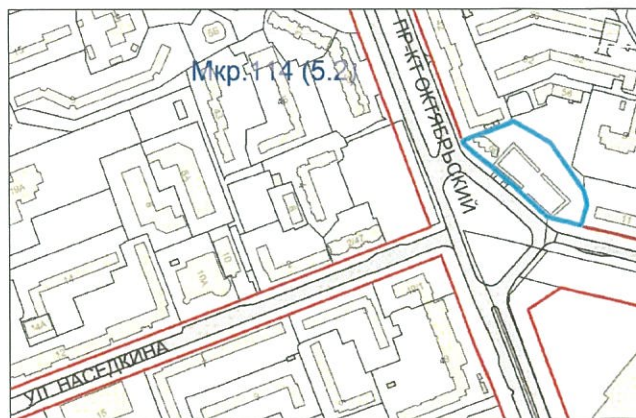
Ведомость координат поворотных точек

Номер точки	Координаты, м	
	X	Y
1	338814.56	2213709.3
2	338804.61	2213727.3
3	338796.27	2213741.29
4	338788.65	2213754.07
5	338731.91	2213791.48
6	338716.16	2213794.29
7	338693.12	2213786.65
8	338703.65	2213747.69
9	338744.16	2213704.24
10	338748.52	2213699.56
11	338755.22	2213692.38
12	338758.52	2213688.84
13	338763.12	2213683.91
14	338790.97	2213654.03
15	338793.58	2213653.13
16	338801.93	2213677.06
17	338811.61	2213704.8

ОКтябрьский проспект
сечение 38
от пр. Шекснинского до ул. Ленинградский
на участке между точками 40 и 96
ПРОЕКТИРУЕМЫЙ ПРОФИЛЬ
масштаб 1:200



Ситуационный план



Управление архитектуры и градостроительства мэрии города Череповца		Отдел подготовки исходно-разрешительной документации управления архитектуры и градостроительства мэрии города	
Должность	Подпись	Ф.И.О.	Заказчик: Торопов А.В.
Зам. нач. управления		К.В. Полковникова	
Начальник ОПИРД		А.В. Соловьева	
Зам.нач. ОИОГД		Н.В. Наумович	
Начальник ОАнД		Г.А. Наумова	
Зав. сектором КС		А.В. Голубева	Земельный участок с кадастровым номером 35:21:0501004:3941
Зав. сектором ИиТИ		О.Л. Титова	
Гл. спец-т ОПИРД		И.А. Скворцова	
Масштаб 1:1000		Номер заявления: 3755/03-06-14	Лист 1
			Листов 1
			Дата разработки август 2021 г.

2. Информация о градостроительном регламенте либо требованиях к назначению, параметрам и размещению объекта капитального строительства на земельном участке, на который действие градостроительного регламента не распространяется или для которого градостроительный регламент не устанавливается

Земельный участок расположен в территориальной зоне – Ж-4 Зона застройки многоэтажными жилыми домами. Установлен градостроительный регламент.

2.1. Реквизиты акта органа государственной власти субъекта Российской Федерации, органа местного самоуправления, содержащего градостроительный регламент либо реквизиты акта федерального органа государственной власти, органа государственной власти субъекта Российской Федерации, органа местного самоуправления, иной организации, определяющего в соответствии с федеральными законами порядок использования земельного участка, на который действие градостроительного регламента не распространяется или для которого градостроительный регламент не устанавливается.

Правила землепользования и застройки города Череповца утверждены Решением Череповецкой городской Думы от 29.06.2010 № 132 (с изменениями и дополнениями).

2.2. Информация о видах разрешенного использования земельного участка.

Наименование вида разрешенного использования земельного участка	Описание вида разрешенного использования земельного участка	Код
Основные виды разрешенного использования		
Многоэтажная жилая застройка (высотная застройка)	Размещение многоквартирных домов этажностью девять этажей и выше; благоустройство и озеленение придомовых территорий; обустройство спортивных и детских площадок, хозяйственных площадок и площадок для отдыха; размещение подземных гаражей и автостоянок, размещение объектов обслуживания жилой застройки во встроенных, пристроенных и встроенно-пристроенных помещениях многоквартирного дома в отдельных помещениях дома, если площадь таких помещений в многоквартирном доме не составляет более 15% от общей площади дома	2.6
Амбулаторно-поликлиническое обслуживание	Размещение объектов капитального строительства, предназначенных для оказания гражданам амбулаторно-поликлинической медицинской помощи (поликлиники, фельдшерские пункты, пункты здравоохранения, центры матери и ребенка, диагностические центры, молочные кухни, станции донорства крови, клинические лаборатории)	3.4.1

Дошкольное, начальное и среднее общее образование	Размещение объектов капитального строительства, предназначенных для просвещения, дошкольного, начального и среднего общего образования (детские ясли, детские сады, школы, лицеи, гимназии, художественные, музыкальные школы, образовательные кружки и иные организации, осуществляющие деятельность по воспитанию, образованию и просвещению), в том числе зданий, спортивных сооружений, предназначенных для занятия обучающихся физической культурой и спортом	3.5.1
Социальное обслуживание	Размещение зданий, предназначенных для оказания гражданам социальной помощи. Содержание данного вида разрешенного использования включает в себя содержание видов разрешенного использования с кодами 3.2.1-3.2.4	3.2
Дома социального обслуживания	Размещение зданий, предназначенных для размещения домов престарелых, домов ребенка, детских домов, пунктов ночлега для бездомных граждан; размещение объектов капитального строительства для временного размещения вынужденных переселенцев, лиц, признанных беженцами	3.2.1
Оказание социальной помощи населению	Размещение зданий, предназначенных для служб психологической и бесплатной юридической помощи, социальных, пенсионных и иных служб (службы занятости населения, пункты питания малоимущих граждан), в которых осуществляется прием граждан по вопросам оказания социальной помощи и назначения социальных или пенсионных выплат, а также для размещения общественных некоммерческих организаций: некоммерческих фондов, благотворительных организаций, клубов по интересам	3.2.2
Оказание услуг связи	Размещение зданий, предназначенных для размещения пунктов оказания услуг почтовой, телеграфной, междугородней и международной телефонной связи	3.2.3
Общежития	Размещение зданий, предназначенных для размещения общежитий, предназначенных для проживания граждан на время их работы, службы или обучения, за исключением зданий, размещение которых предусмотрено содержанием вида разрешенного использования с кодом 4.7	3.2.4
Магазины	Размещение объектов капитального строительства, предназначенных для продажи товаров, торговая площадь которых составляет до 5000 кв. м	4.4
Общественное питание	Размещение объектов капитального строительства в целях устройства мест общественного питания (рестораны, кафе, столовые, закусочные, бары)	4.6
Обеспечение занятий спортом в помещениях	Размещение спортивных клубов, спортивных залов, бассейнов, физкультурно-оздоровительных комплексов в зданиях и сооружениях	5.1.2
Площадки для занятий спортом	Размещение площадок для занятия спортом и физкультурой на открытом воздухе (физкультурные площадки, беговые дорожки, поля для спортивной игры)	5.1.3
Коммунальное обслуживание	Размещение зданий и сооружений в целях обеспечения физических и юридических лиц коммунальными услугами. Содержание данного вида разрешенного использования включает в себя содержание видов разрешенного использования с кодами 3.1.1-3.1.2	3.1
Предоставление	Размещение зданий и сооружений, обеспечивающих поставку	3.1.1

коммунальных услуг	воды, тепла, электричества, газа, отвод канализационных стоков, очистку и уборку объектов недвижимости (котельных, водозаборов, очистных сооружений, насосных станций, водопроводов, линий электропередач, трансформаторных подстанций, газопроводов, линий связи, телефонных станций, канализаций, стоянок, гаражей и мастерских для обслуживания уборочной и аварийной техники, сооружений, необходимых для сбора и плавки снега)	
Административные здания организаций, обеспечивающих предоставление коммунальных услуг	Размещение зданий, предназначенных для приема физических и юридических лиц в связи с предоставлением им коммунальных услуг	3.1.2
Земельные участки (территории) общего пользования	Земельные участки общего пользования. Содержание данного вида разрешенного использования включает в себя содержание видов разрешенного использования с кодами 12.0.1-12.0.2 12.0	
Улично-дорожная сеть	Размещение объектов улично-дорожной сети: автомобильных дорог, трамвайных путей и пешеходных тротуаров в границах населенных пунктов, пешеходных переходов, бульваров, площадей, проездов, велодорожек и объектов велотранспортной и инженерной инфраструктуры; размещение придорожных стоянок (парковок) транспортных средств в границах городских улиц и дорог, за исключением предусмотренных видами разрешенного использования с кодами 2.7.1, 4.9, 7.2.3, а также некапитальных сооружений, предназначенных для охраны транспортных средств	12.0.1
Благоустройство территории	Размещение декоративных, технических, планировочных, конструктивных устройств, элементов озеленения, различных видов оборудования и оформления, малых архитектурных форм, некапитальных нестационарных строений и сооружений, информационных щитов и указателей, применяемых как составные части благоустройства территории, общественных туалетов	12.0.2
Обеспечение деятельности в области гидрометеорологии и смежных с ней областях	Размещение объектов капитального строительства, предназначенных для наблюдений за физическими и химическими процессами, происходящими в окружающей среде, определения ее гидрометеорологических, агрометеорологических и гелиогеофизических характеристик, уровня загрязнения атмосферного воздуха, почв, водных объектов, в том числе по гидробиологическим показателям, и околоземного космического пространства, зданий и сооружений, используемых в области гидрометеорологии и смежных с ней областях (доплеровские метеорологические радиолокаторы, гидрологические посты и другие)	3.9.1
Парки культуры и отдыха	Размещение парков культуры и отдыха	3.6.2
Условно разрешенные виды использования		
Среднеэтажная жилая застройка	Размещение многоквартирных домов этажностью не выше восьми этажей; благоустройство и озеленение; размещение подземных гаражей и автостоянок;	2.5

	обустройство спортивных и детских площадок, площадок для отдыха; размещение объектов обслуживания жилой застройки во встроенных, пристроенных и встроенно-пристроенных помещениях многоквартирного дома, если общая площадь таких помещений в многоквартирном доме не составляет более 20% общей площади помещений дома	
Многоэтажная жилая застройка (высотная застройка)*	Размещение многоквартирных домов этажностью девять этажей и выше; благоустройство и озеленение придомовых территорий; обустройство спортивных и детских площадок, хозяйственных площадок и площадок для отдыха; размещение подземных гаражей и автостоянок, размещение объектов обслуживания жилой застройки во встроенных, пристроенных и встроенно-пристроенных помещениях многоквартирного дома в отдельных помещениях дома, если площадь таких помещений в многоквартирном доме не составляет более 15% от общей площади дома.	2.6
Государственное управление	Размещение зданий, предназначенных для размещения государственных органов, государственного пенсионного фонда, органов местного самоуправления, судов, а также организаций, непосредственно обеспечивающих их деятельность или оказывающих государственные и (или) муниципальные услуги	3.8.1
Бытовое обслуживание	Размещение объектов капитального строительства, предназначенных для оказания населению или организациям бытовых услуг (мастерские мелкого ремонта, ателье, бани, парикмахерские, прачечные, химчистки, похоронные бюро)	3.3
Религиозное использование	Размещение зданий и сооружений религиозного использования. Содержание данного вида разрешенного использования включает в себя содержание видов разрешенного использования с кодами 3.7.1-3.7.2	3.7
Осуществление религиозных обрядов	Размещение зданий и сооружений, предназначенных для совершения религиозных обрядов и церемоний (в том числе церкви, соборы, храмы, часовни, мечети, молельные дома, синагоги)	3.7.1
Религиозное управление и образование	Размещение зданий, предназначенных для постоянного местонахождения духовных лиц, паломников и послушников в связи с осуществлением ими религиозной службы, а также для осуществления благотворительной и религиозной образовательной деятельности (монастыри, скиты, дома священнослужителей, воскресные и религиозные школы, семинарии, духовные училища)	3.7.2
Банковская и страховая деятельность	Размещение объектов капитального строительства, предназначенных для размещения организаций, оказывающих банковские и страховые услуги	4.5
Деловое управление	Размещение объектов капитального строительства с целью: размещения объектов управленческой деятельности, не связанной с государственным или муниципальным управлением и оказанием услуг, а также с целью обеспечения совершения сделок, не требующих передачи товара в момент их совершения между организациями, в том числе биржевая деятельность (за исключением банковской и страховой деятельности)	4.1
Хранение	Размещение отдельно стоящих и пристроенных гаражей, в том	2.7.1

автотранспорта	числе подземных, предназначенных для хранения автотранспорта, в том числе с разделением на машино-места, за исключением гаражей, размещение которых предусмотрено содержанием вида разрешенного использования с кодом 4.9	
Служебные гаражи	Размещение постоянных или временных гаражей, стоянок для хранения служебного автотранспорта, используемого в целях осуществления видов деятельности, предусмотренных видами разрешенного использования с кодами 3.0, 4.0, а также для стоянки и хранения транспортных средств общего пользования, в том числе в депо	4.9
Гостиничное обслуживание	Размещение гостиниц, а также иных зданий, используемых с целью извлечения предпринимательской выгоды из предоставления жилого помещения для временного проживания в них	4.7

2.3. Предельные (минимальные и (или) максимальные) размеры земельного участка и предельные параметры разрешенного строительства, реконструкции объекта капитального строительства, установленные градостроительным регламентом для территориальной зоны, в которой расположен земельный участок:

Предельные (минимальные и (или) максимальные) размеры земельных участков, в том числе их площадь			Минимальные отступы от границ земельного участка в целях определения мест допустимого размещения зданий, строений, сооружений, за пределами которых запрещено строительство зданий, строений, сооружений	Предельное количество этажей и (или) предельная высота зданий, строений, сооружений	Максимальный процент застройки в границах земельного участка, определяемый как отношение суммарной площади земельного участка, которая может быть застроена, ко всей площади земельного участка	Требования к архитектурным решениям объектов капитального строительства, расположенным в границах территории исторического поселения федерального или регионального значения	Иные показатели
1	2	3	4	5	6	7	8
Длина, м	Ширина, м	Площадь, м ² или га					
Без ограничений	Без ограничений	Минимальная 0.3 га	3 м	Минимальное количество этажей-9, Максимальное количество этажей-18, предельная высота зданий, строений, сооружений – 58 м	40 %	-	-

В соответствии со Статьей 29 Правил землепользования и застройки города Череповца, утвержденных решением Череповецкой городской Думы от 29.06.2010 г. № 132 (с изменениями и дополнениями) застройщик обязан согласовать архитектурно-градостроительный облик объекта капитального строительства с управлением архитектуры и градостроительства мэрии.

* *иные показатели*

Предельные (минимальные и (или) максимальные) размеры земельных участков, предельные параметры разрешенного строительства, реконструкции объектов капитального строительства:

1	Минимальный отступ от границ земельного участка в целях определения мест допустимого размещения зданий, строений, сооружений для всех видов использования	м	3
2	Максимальная высота зданий	м	58
3	Количество этажей в здании (включая мансардный)	этаж	
	Максимальное		18
	Минимальное (для вида использования с кодом 2.6)		9
	Минимальное (для всех видов использования, кроме вида с кодом 2.6)		1
	Для условно разрешенного вида использования с кодом 2.6 количество этажей - выше 18		
4	Максимальный процент застройки в границах земельного участка для видов использования:	%	
	многоэтажная жилая застройка (высотная застройка) 2.6		40
	среднеэтажная жилая застройка 2.5		40
	для остальных видов использования		70
Подземное сооружение не учитывается, если поверхность земли (надземная территория) над ним используется под озеленение, организацию площадок, автостоянок и другие виды благоустройства			
5	Минимальный размер земельного участка (за исключением земельных участков с разрешенным видом использования - многоэтажная жилая застройка (высотная застройка) 2.6; дошкольное, начальное и среднее общее образование 3.5.1; магазины 4.4)	га	0,1
6	Минимальный размер земельного участка для видов использования:	га	
	многоэтажная жилая застройка(высотная застройка) 2.6 (на застроенных территориях допускается уменьшать размер земельного участка объекта, но не более чем на 10%)		0,3
	дошкольное, начальное и среднее общее образование 3.5.1 (на застроенных территориях допускается уменьшать размер земельного участка объекта, но не более чем на 10%)		1
магазины 4.4		0,08	
7	Минимальная площадь озелененных территорий, благоустройства земельного участка для видов использования:	%	озеленение (благоустройство)
	многоэтажная жилая застройка (высотная застройка) 2.6		40 (15)
	среднеэтажная жилая застройка 2.5		40 (15)
	амбулаторно-поликлиническое обслуживание 3.4.1		40 (10)
	дошкольное, начальное и среднее общее образование 3.5.1		50 (15)
	социальное обслуживание 3.2		40 (10)

	магазины 4.4		15 (10)
	общественное питание 4.6		15 (10)
	обеспечение занятий спортом в помещениях 5.1.2 площадки для занятий спортом 5.1.3		30 (10)
	коммунальное обслуживание 3.1		10 (5)
	государственное управление 3.8.1		15 (10)
	бытовое обслуживание 3.3		20 (5)
	религиозное использование 3.7		40 (15)
	банковская и страховая деятельность 4.5		15 (10)
	деловое управление 4.1		15 (10)
	хранение автотранспорта 2.7.1		10 (5)
8	Требования к ограждению земельных участков для вида использования дошкольное, начальное и среднее общее образование 3.5.1 тип ограждения высота ограждения	м	металлическое решетчатое 1,2-1,6
	требования к ограждению земельных участков вдоль улиц, проездов, между соседними земельными участками тип ограждения максимальная высота ограждения		декоративное (металлическое, бетонное, кирпичное) 1,8 м
	вдоль скоростных транспортных магистралей тип ограждения максимальная высота ограждения		сплошное в соответствии с требованиями технических регламентов
9	Иные требования к вспомогательным элементам застройки - предельные параметры разрешенного строительства, реконструкции объектов капитального строительства вспомогательных элементов застройки не должны превышать предельных параметров разрешенного строительства, реконструкции объектов капитального строительства, установленных для разрешенных видов использования (для каждого вида разрешенного использования)		

2.4. Требования к назначению, параметрам и размещению объекта капитального строительства на земельном участке, на который действие градостроительного регламента не распространяется или для которого градостроительный регламент не устанавливается (за исключением случая, предусмотренного пунктом 7.1 части 3 статьи 57.3 Градостроительного кодекса Российской Федерации):

Причины отнесения земельного участка к виду земельного участка, на который действие градостроительного регламента не распространяется или для которого градостроительный регламент не устанавливается	Реквизиты акта, регулирующие использование земельного участка	Требования к использованию земельного участка	Требования к параметрам объекта капитального строительства			Требования к размещению объектов капитального строительства	
			Предельное количество этажей и (или) предельная высота зданий, строений, сооружений	Максимальный процент застройки в границах земельного участка, определяемый как отношение суммарной площади земельного участка, которая может быть застроена, ко всей площади земельного участка	Иные требования к параметрам объекта капитального строительства	Минимальные отступы от границ земельного участка в целях определения мест допустимого размещения зданий, строений, сооружений, за пределами которых запрещено строительство зданий, строений, сооружений	Иные требования к размещению объектов капитального строительства
1	2	3	4	5	6	7	8
-	-	-	-	-	-	-	-

2.5. Предельные параметры разрешенного строительства, реконструкции объекта капитального строительства, установленные положением об особо охраняемых природных территориях, в случае выдачи градостроительного плана земельного участка в отношении земельного участка, расположенного в границах особо охраняемой природной территории:

Причины отнесения земельного участка к виду земельного участка для которого градостроительный регламент не устанавливается	Реквизиты Положения об особо охраняемой природной территории	Реквизиты утвержденной документации по планировке территории	Зонирование особо охраняемой природной территории (да/нет)							
			Функциональная зона	Виды разрешенного использования земельного участка		Требования к параметрам объекта капитального строительства			Требования к размещению объектов капитального строительства	
				Основные виды разрешенного использования	Вспомогательные виды разрешенного использования	Предельное количество этажей и (или) предельная высота зданий, строений, сооружений	Максимальный процент застройки в границах земельного участка, определяемый как отношение суммарной площади земельного участка, которая может быть застроена, ко всей площади земельного участка	Иные требования к параметрам объекта капитального строительства	Минимальные отступы от границ земельного участка в целях определения мест допустимого размещения зданий, строений, сооружений, за пределами которых запрещено строительство во зданий, строений, сооружений	Иные требования к размещению объектов капитального строительства
1	2	3	4	5	6	7	8	9	10	11
-	-	-	-	-	-	-	-	-	-	-
1	2	3	4	5	6	7	8	9	10	11

3. Информация о расположенных в границах земельного участка объектах капитального строительства и объектах культурного наследия

3.1. Объекты капитального строительства

№ _____ нежилое здание
(согласно чертежу градостроительного плана) (назначение объекта капитального строительства, этажность, высотность, общая площадь, площадь застройки)

инвентаризационный или кадастровый номер 35:21:0501004:2545

№ _____ объект незавершенного строительства
(согласно чертежу градостроительного плана) (назначение объекта капитального строительства, этажность, высотность, общая площадь, площадь застройки)

инвентаризационный или кадастровый номер 35:21:0501004:3470

3.2. Объекты, включенные в единый государственный реестр объектов культурного наследия (памятников истории и культуры) народов Российской Федерации

№ _____ не имеется
(согласно чертежу градостроительного плана) (назначение объекта культурного наследия)

_____ (наименование органа государственной власти, принявшего решение о включении выявленного объекта культурного наследия в реестр, реквизиты этого решения)

регистрационный номер в реестре _____ от _____ (дата)

4. Информация о расчетных показателях минимально допустимого уровня обеспеченности территории объектами коммунальной, транспортной, социальной инфраструктур и расчетных показателях максимально допустимого уровня территориальной доступности указанных объектов для населения в случае, если земельный участок расположен в границах территории, в отношении которой предусматривается осуществление деятельности по комплексному и устойчивому развитию территории:

Информация о расчетных показателях минимально допустимого уровня обеспеченности территории								
Объекты коммунальной инфраструктуры			Объекты транспортной инфраструктуры			Объекты социальной инфраструктуры		
Наименование вида объекта	Единица измерения	Расчетный показатель	Наименование вида объекта	Единица измерения	Расчетный показатель	Наименование вида объекта	Единица измерения	Расчетный показатель
1	2	3	4	5	6	7	8	9
-	-	-	-	-	-	-	-	-

Информация о расчетных показателях максимально допустимого уровня территориальной доступности								
Наименование вида объекта	Единица измерения	Расчетный показатель	Наименование вида объекта	Единица измерения	Расчетный показатель	Наименование вида объекта	Единица измерения	Расчетный показатель
1	2	3	4	5	6	7	8	9
-	-	-	-	-	-	-	-	-

5. Информация об ограничениях использования земельного участка, в том числе, если земельный участок полностью или частично расположен в границах зон с особыми условиями использования территорий

- Охранная зона объекта: Газораспределительная сеть г. Череповец. Реестровый номер границы: 35:00-6.127. Земельный участок частично расположен в границах зоны с особыми условиями использования территории. Площадь земельного участка, покрываемая зоной с особыми условиями использования территории, составляет «388» кв. м.

Отнесён к зонам с особыми условиями использования территории - охранным зонам газораспределительных сетей. Режим использования установлен статьями 3, 14-16 Правил охраны газораспределительных сетей, утвержденных постановлением Правительства РФ от 20.11.2000 № 878 «Об утверждении Правил охраны газораспределительных сетей»

6. Информация о границах зон с особыми условиями использования территорий, если земельный участок полностью или частично расположен в границах таких зон:

Наименование зоны с особыми условиями использования территории с указанием объекта, в отношении которого установлена такая зона	Перечень координат характерных точек в системе координат, используемой для ведения Единого государственного реестра недвижимости		
	Обозначение (номер) характерной точки	X	Y
1	2	3	4
Охранная зона объекта: Газораспределительная сеть г. Череповец	-	338703,19	2213749,39
	-	338703,65	2213747,69
	-	338744,16	2213704,24
	-	338748,52	2213699,56
	-	338755,22	2213692,38
	-	338758,52	2213688,84
	-	338760,41	2213686,82

		338793,12	2213654,27
		338793,84	2213653,87
		338795,22	2213657,83

7. Информация о границах публичных сервитутов

Информация отсутствует

Обозначение (номер) характерной точки	Перечень координат характерных точек в системе координат, используемой для ведения Единого государственного реестра недвижимости	
	X	Y
отсутствует	-	-

8. Номер и (или) наименование элемента планировочной структуры, в границах которого расположен земельный участок:

Зашекснинский район, 104 микрорайон

9. Информация о технических условиях подключения (технологического присоединения) объектов капитального строительства к сетям инженерно-технического обеспечения, определенных с учетом программ комплексного развития систем коммунальной инфраструктуры поселения, городского округа.

Технические условия подключения объекта к сетям инженерно-технического обеспечения электроснабжение
(тип инженерно-технического обеспечения)

выданы № 10406/3-1 от 04.08.2021

МУП г. Череповца «Электросеть»

(дата, наименование органа (организации), выдавшего технические условия)

Технические условия подключения объекта к сетям инженерно-технического обеспечения водоснабжение и водоотведение
(тип инженерно-технического обеспечения)

выданы № 05-20/6901 от 06.08.2021

МУП г. Череповца «Водоканал»

(дата, наименование органа (организации), выдавшего технические условия)

Письмо ПАО «Ростелеком» № 0202/05/2912/21 от 02.08.2021.

Письмо ООО «Газпром теплоэнерго Вологда» № 6559/04-3 от 02.08.2021.

Письмо АО «Газпром газораспределение Вологда» № ИСХ-ТУ-ЧР-13498 от 12.08.2021.

10. Реквизиты нормативных правовых актов субъекта Российской Федерации, муниципальных правовых актов, устанавливающих требования к благоустройству территории:

Правила благоустройства территории города Череповца, утвержденные решением Череповецкой городской Думы № 185 от 31.10.2017 (с изменениями и дополнениями).

11. Информация о красных линиях:

Проект красных линий утвержден постановлением мэрии города Череповца от 09.01.2014 № 5 «Об утверждении проекта корректировки красных линий г. Череповца».

Обозначение (номер) характерной точки	Перечень координат характерных точек в системе координат, используемой для ведения Единого государственного реестра недвижимости	
	X	Y
т. 40б	338788,77	2213654,78
т. 40в	338704,32	2213745,20
т. 41а	338612,17	2214085,93
т. 96б	339153,50	2213528,35

Приложение (в случае, указанном в части 3.1 статьи 57.3 Градостроительного кодекса Российской Федерации).